

# Ferro Flash Namur

L'exposition du RMM : 10 et 11 octobre, Centre Culturel de Géronsart à Jambes



Les bombardements de Ronet  
Les réflexions du rédac'tchef

# Rail Miniature Mosan

Fondé en 1965, le Rail Miniature Mosan regroupe des modélistes ferroviaires et des amis des chemins de fer.

Il leur permet de partager entre amis leur passion pour le rail, d'améliorer leurs connaissances ferroviaires ainsi que leur savoir-faire de modélistes.

Outre les réunions mensuelles, le Rail Miniature Mosan propose à ses membres des réunions hebdomadaires consacrées à la construction d'un grand réseau H0 et d'un réseau modulaire N.

## Cotisations annuelles

Membre bienfaiteur .....	: 1.500 fr.
Membre ordinaire .....	: 1.000 fr. *
Membre junior (- de 18 ans) .....	: 500 fr.
Sympathisant (abonné) (uniquement le service Ferro Flash) .....	: 600 fr.
Pour l'étranger .....	: 800 fr.

\* Pour un second membre d'une même famille, (sans service Ferro Flash Namur) cette cotisation est réduite à 750 fr.

Secrétariat du club : Daniel Braibant, rue de la Gare, 98, 5544 AGIMONT. 082- 64.54.33.  
Email : daniel.rmm@skynet.be

Compte Bancaire : 360-0053510-69 du Rail Miniature Mosan.

Local : Centre Culturel de Géronsart, rue du Trèfle, 5100 JAMBES.  
Les statuts et le règlement d'ordre intérieur sont affichés aux valves.

# Ferro Flash Namur

Rédaction et éditeur responsable : Claude CARPET, Prée, 7a, 5640 BIESME-METTET,  
Tél : 071 - 72.95.61. Téléfax : 071 - 72.95.62. GSM : 075 - 48.62.60.  
Email : claude.modeliste@skynet.be

Diffusion : Didier Delfosse, rue de Furnaux, 26 b, 5640 METTET.  
Compte Bancaire : 360-0053510-69 du Rail Miniature Mosan.

"FERRO FLASH NAMUR" est le bulletin bimestriel du RAIL MINIATURE MOSAN.

Les articles de "Ferro Flash Namur" ne peuvent être reproduits qu'avec l'accord préalable de l'éditeur responsable. Les articles signés n'engagent que leur auteur. Les articles non signés sont censés être écrits sous la responsabilité de l'équipe de rédaction.

## Editorial du Président

Pas facile de faire un éditorial alors que les choses les plus importantes ont déjà été écrites (voir page 3) par un rédac'chef plein de talent, attentif, plus que dévoué, clairvoyant (qu'il en soit du fond du coeur remercié). De plus, il a l'esprit tellement préoccupé par le devenir et l'image du RMM qu'il en oublie à la fermeture de la réunion de comité (vers minuit) de reprendre son copain Didier qu'il avait eu la gentillesse d'aller chercher à son privé afin d'effectuer un covoiturage économique et bénéfique.

Remarquez, d'autres ont déjà oublié d'embarquer leur chien et ce n'est qu'à leur arrivée à la maison (Agimont) qu'ils se sont aperçu de son absence... Vous voyez, que pour certains, le RMM fait tourner la tête...

Après cette note amusante, nous insistons avec bonne humeur afin de responsabiliser CHACUN à prendre part à l'organisation de l'exposition cuvée 1998.

Chaque membre, sans exception, doit se demander ce qu'il peut faire (même un détail) afin de contribuer au succès de la manifestation.

Ceci veut dire : avant, pendant et après.

Mais la crainte n'est pas trop grande car ces dernières semaines, nombreuses sont les personnes qui

sont venues proposer leur(s) service(s), soit pour la préparation, soit pour l'expo, parfois même pour les deux. Nous étoffons également dès à présent nos programmes d'activités aux réunions mensuelles d'après octobre.

**Si vous voulez que  
votre club bouge,  
c'est le moment de  
faire un pas en avant !**

Merci à tous ceux qui voudront bien oeuvrer.

Alors, pourquoi pas vous ? Car j'ai quelques craintes à manifester trop mon optimisme. Vous auriez peut-être trop l'impression que l'on pourrait se passer de vous. Il n'en est pas question...

Pour notre dernière exposition de ce siècle, nous attendons TOUS LES MEMBRES !

Jean-Claude BOTSPOEL

10 et 11 octobre 98  
l'exposition triennale du  
Rail Miniature Mosan

## Programme des réunions au RMM et activités ferroviaires "d'ailleurs"

(informations réunies par Michel Foulon, son équipe, l'agenda Fébelrail, etc...)

### AOUT

- 16 ..... : Bourse à Woluwé  
 21 ..... : Réunion mensuelle du RMM : réunion de vacances + préparation expo.  
 23 ..... : Circulations spéciales sur la Vennbahn.  
 23 - 28 ... : Congrès MOROP en Slovaquie.  
                   Renseignements : Michel Broigneux, allée des Jonquilles, 18; 1457 Walhain-Perbais  
 28 ..... : Réunion réseaux + électronique du réseau N.  
 30 ..... : Voyage du CFC Houdeng en Baie de Somme (064-442571)

### SEPTEMBRE

- 1 ..... : Brocante à Amay, camp Adjudant Brasseur.  
 4 ..... : Réunion réseaux. + réunion du comité  
 6 ..... : Bourse d'échange à l'Hôtel de ville de Wavre.  
 6 ..... : CFC Houdeng : animation en gare, trains made in USA à partir de 10h à la gare de Haine-Saint-Pierre.  
 6 ..... : 31ème bourse au kultureelcentrum à Hoeselt.  
 12 ..... : CFC Bruxelles : en gare de Schaerbeek, brocante.  
 13 ..... : Bourse d'échange à Vilvoorde.  
 13 ..... : Réunion réseaux + électronique du réseau N.  
 18 ..... : CFC Bruxelles : deuxième partie de l'exposé sur "Les Chemins de fer du Congo" par J De Deurwaerder.  
                   Salle "La Ruche", rue de la Ruche à Schaerbeek.  
 18 ..... : Réunion mensuelle du RMM : les techniques de patines sur bâtiments  
                   par Claude Carpet.  
 19/20 .... : Fête de la gare à Walcourt : les 150 ans du Chemin de fer.  
 20 ..... : Bourse à Woluwé.  
 25 ..... : Réunion réseaux, contrôle des rames qui circuleront sur les réseaux à l'expo.  
 26/27 .... : Walcourt, festivités des 150 ans du Chemin de fer.  
 26, 27, 29 : Exposition ferroviaire avec la participation du CFC Houdeng, Maison de la Laïcité, Place Albert Ier,  
                   Morlanwelz.  
 25 au 27 : Exposition "Rail 98" à 's Hertogenbosch en Hollande.  
 27 ..... : Bourse d'échange à l'Hôtel de ville de Wavre.

### OCTOBRE

- 2 ..... : Réunion de préparation à l'exposition, aménagement des locaux.  
 3 ..... : Journée train - tram - bus.  
 4 ..... : Bourse à l'AS.MO.CO., salle Saint Raphaël, Aiwaylle.  
 4 ..... : CFC Centre : gare musée de Haine-Saint-Pierre, Trains à grande vitesse.  
 9 ..... : Réunion d'exposition, fin de l'aménagement des locaux et des vitrines.  
 10 -11 : La grande exposition triennale du RMM.  
 15 au 18 : Walcourt : commémoration officielle des 150 ans du Chemin de fer dans l'entité. Exposition de gros matériel  
                   exposition de modélisme par l'AFCC, bourse d'échange et vente de modèles réduits.  
 16 ..... : Réunion mensuelle du RMM : le programme sera communiqué par courrier  
 17/18 .... : 6ème congrès du Club des Utilisateurs du JAO-Système au dépôt de Paris-Sud-est.  
 22 au 25 : Exposition Stuttgart.  
                   ..... : Parution de Ferro Flash Namur n°92  
 24 ..... : Expo de "Ferro Liège", rue du Couvent, 106 à Jupille.  
 24 et 25 : "Modelbouw 98" à Hasselt.  
 25 ..... : Bourse d'échange de trains à Steinsel, ancien hall de basket (G.D.Lux)  
 25 ..... : "Eurospoor 98" à Utrecht.

### NOVEMBRE

- 7/8 ..... : Ougrée : exposition de trains miniatures rue de la gare. Organisation du club ALAF.  
 11,13 à 15 : Portes ouvertes au club "De Pijl", Leuvensesteenweg, 443; Muizen.  
                   ..... : Exposition à Köln.  
 28-29 .... : Exposition à Wilrijk.

## Un club ne vit que par l'action de ses membres

Nombre de membres du club se demandent que faire lors des réunions hebdomadaires...

Il y a tant de choses à faire au contraire...

Pourquoi ne pas apporter votre maquette et y travailler au club ?

Construction d'un kit de voiture, d'un kit de maison, des arbres, tant et tant de possibilités d'activités qui enrichissent tout le monde.

De plus en plus, les statistiques sociales montrent que les gens deviennent de plus en plus casaniers, restent chez eux, ne sortent plus...

Tous les vendredis, au Rail Miniature Mosan, il y a réunion.

Lors de celles-ci, les membres de l'équipe (très soudée) du réseau N se concertent pour élaborer les nouveaux modules, réaliser les raccords électriques, créer une électronique de gestion, un TCO de commande, etc...

Pourquoi ne pas se joindre à eux et participer à leurs travaux ?

Les membres adeptes du H0 présenteraient-ils un certain désintérêt pour le modélisme ?

Il est permis de le supposer.

Plus personne ne se propose pour présenter un sujet de modélisme lors des réunions mensuelles.

Une transformation de voiture, de wagon, d'un bâtiment, une technique de patine, de peinture, de moulage, une construction de bâtiments, etc...

Voilà tout un temps que, lors de la mise en page de la revue, je me trouve devant ce dilemme : que mettre dans le programme des réunions sur la ligne "réunion mensuelle".

Pourtant, certains travaillent chez eux, ou ailleurs, à effectuer des travaux de construction de maquettes, de transformations de..., etc.

Pourquoi ne pas présenter un sujet au club ou venir travailler entre copains ? Serait-ce le manque de c..... au c.. ?

Où sont les bonnes réunions d'antan où l'on parlait de modélisme ?

A une époque pas très lointaine, des plaintes se sont élevées parce qu'il n'y avait plus d'articles de modélisme dans Ferro Flash Namur.

Mais pour qu'il y ait des articles, il faut les écrire !

J'en ai écrit moi-même toute une série.

Comme nous ne nous appelons pas Locorevue, nous ne savons pas payer des modélistes qui réalisent des travaux chez eux pour ensuite rédiger des articles et des livres avec moult photos.

Ferro Flash Namur ne peut compter que sur la bonne volonté des membres du club et de ses lecteurs.

A l'instar d'un frange trop importante d'habitants de Wallonie qui s'imaginent que tout est devenu un dû social et qu'il suffit d'attendre les subsides (...), trop de membres attendent tout de tous.

Le fait de payer une cotisation à un club ou un abonnement à une revue de club ne signifie nullement que celle-ci doit leur parvenir à date dans leur boîte aux lettres et être bien garnie uniquement d'articles sur les sujets qu'ils préfèrent et des meilleures photos.

**Cette revue est écrite par des bénévoles qui paient eux aussi la même cotisation que vous.**

Le mot *bénévole* est peut-être d'un sens inconnu. Aussi, je consulte le dictionnaire (pour vous éviter de le faire) et je vous donne la définition :

1. *qui fait quelque chose de bonne grâce.*
2. *qui fait quelque chose sans obligation et gratuitement.* A méditer !!!

**Le club est animé par un comité dont chaque membre paie aussi sa cotisation, comme vous.**

**Nous sommes tous sur le même pied d'égalité, personne n'est exempté, vous non plus.**

Dès lors, chacun doit y mettre du sien ! Il faut savoir s'entraider entre bénévoles.

**La revue du club sera comme vous souhaitez qu'elle soit : vide si vous n'y mettez rien, bien garnie si vous écrivez des articles.**

Et que personne ne prétexte que les articles qu'il me fait parvenir ne sont pas publiés ! Ou les articles ne me parviennent pas ou on croit me les avoir envoyés. Un document comportant des erreurs notoires reçoit toujours une réponse qui parfois demande quelques corrections techniques. Pour les corrections orthographiques : je m'en charge !

Et que vive Ferro Flash Namur !!!

## Extraits de FFN n°10 d'octobre 1984...

ou : "l'histoire est un éternel recommencement..."

### Nouvelles du réseau

*Il ne sera pas prêt à temps pour l'exposition. «Je l'avais bien dit» penseront ceux qu'on ne voit jamais aux réunions de travail le vendredi soir.*

*Il a fallu choisir entre faire vite et faire bien.*

*D'autant que la réalisation d'un réseau compatible 2 rails - 3 rails est plus longue et délicate que celle d'un réseau ordinaire.*

*On ne peut se permettre, par exemple, de placer du décor par-dessus des voies sur lesquelles on devra peut-être encore intervenir : il faut être certain que tout est OK il faut avoir tout prévu (si possible) avant de passer à l'étape suivante.*

*L'aventure survenue le 12 octobre est révélatrice à cet égard : Stéphane vient de terminer les raccordements électriques alimentations-voies. Il vérifie les circuits électriques au multimètre. Malheur : il y a défauts d'isolation, surtout entre le plot et le rail masse, sur un des circuits.*

*D'où cela provient-il ? Y aurait-il de la limaille quelque part ? Ou bien est-ce l'humidité ? En tout cas, c'est foutu pour le block ! Le plus curieux, c'est que le défaut ne se manifeste que par intermittence. Fatigué de chercher, notre Stéphane conclut, à l'adresse d'Olivier : «c'est ton foutu appareil qui ne marche pas !» Vous imaginez la tête de notre Úlectronicien en chef ! Bientôt ils sont deux à mesurer, tester. La perplexité est multipliée par 4.*

*Pendant ce temps, Michel, insensible à ce qui se passe, termine un raccordement parabolique à l'entrée du poste 3, tandis qu'André-Marie dessine les piliers de maçonnerie d'un pont. Et cela dure... jusqu'au moment où le dit André-Marie se déplaçant pour mettre en place les pièces du pont, réalise qu'il y a un problème et, de sa position élevée, en aperçoit la cause : Michel tient en mains l'extrémité de la portion de voie sur laquelle les deux autres font leurs mesures. D'où les errements de l'ohmmètre ! Eclat de rire général ...*

*Puis, nouvelle perplexité : comment se fait-il que la résistance diminue chaque fois que Michel se met à parler ? Serions-nous à la veille d'une découverte scientifique majeure ?*

*Claude Riguelle achève de réaliser un pont avec voûte en courbe, tout juste au gabarit, pour le croisement des deux lignes. Ce sera un des «clous» de notre réseau. Mais il ne faut pas gâcher tout en voulant aller trop vite.*

*Jean Claude Botspoel réalise des moulages de roches véritables pour reproduire les rochers de notre décor (\*). Il nous parlera bientôt de sa technique (\*\*): il y en a qui vont ouvrir des yeux "comme ça" !!!*

*Depuis le dernier Ferro-Flash, nous sommes une dizaine en moyenne à chaque réunion de travail «réseau club». C'est un progrès, mais il arrive un peu tard cette année. Espérons donc qu'en 1985...*

### Lettre ouverte aux membres du RMM

*R.M.M. avec un M comme modélisme : Tiens modélisme cela fait bien longtemps que nous n'en avons pas fait aux réunions mensuelles. Et les diapositives cela devient très légèrement lassant. Il y a bien sûr le réseau, mais... poser du plâtre ou souder toute la soirée ne vous apporte guère de connaissances techniques. J'ajoute quand même que je trouve le réseau intéressant. Eh oui, oserais-je dire que j'y viens tous les vendredis avec d'autres courageux. Et que l'on ne vienne plus dire que les travaux n'avancent pas.*

*Pourtant il y a comme un manque. Lorsque je me suis inscrit en avril 1983, les premières réunions furent une moisson de trucs et autres petits détails très intéressants (comment reproduire les roches par exemple). Hélas depuis un certain temps seules des diapositives sont «au menu». Elles sont belles, mais à la longue... Bref, espérons que l'exposition réveillera l'esprit des ferrovipathes que nous sommes et que l'on aura droit à de beaux modèles.*

*Signé : Un jeune désireux d'en apprendre plus sur le modélisme ferroviaire.*

*Réponse de la rédaction : Notre jeune correspondant écrit ici ce que d'autres, sans nul doute, ont ressenti.*



*Combien de membres, surtout parmi les derniers inscrits, attendent des réunions le moyen de progresser dans leur hobby par l'échange d'informations, de procédés, de tours de main.*

*Et il faut bien reconnaître que depuis pas mal de réunions, ils sont en droit d'être déçus. C'est promis, on va faire un effort. Et la réunion de septembre a déjà marqué un progrès dans la bonne direction.*

*Ceci dit, il convient de souligner l'effort d'animation fait par les quelques membres qui nous ont présenté leurs films et leurs images. Sans eux, que se serait-il donc passé aux dernières réunions ? Rien !*

*Leurs films, leurs images, ET LES VOTRES, seront encore les bienvenus, à raison d'une demi-heure de projection environ en début de réunion. Et, pour répondre au vœu exprimé plus haut, faisons nous part de vos réalisations grandes ou petites...  
**Le club n'est pas un supermarché où l'on peut tout trouver : on n'y trouvera que ce que chacun aura bien voulu apporter !***

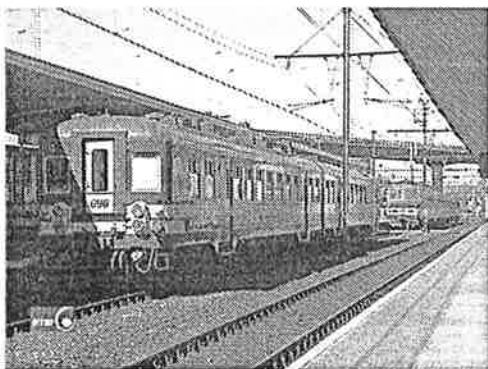
(\*) les rochers de la ligne 154 lorsqu'elle se trouve derrière la montée de la ligne 162, entre la sortie de la gare cachée et le pont avec voûte en courbe.

## Conclusions du rédac'chef

### Les présentations à thèmes modélistes

Quatorze ans plus tard, nous pouvons faire les mêmes constatations : pas assez de volontaires pour réaliser des démonstrations et faire partager leur expérience !

Antérieurement, il était prévu une présentation de modélisme et, s'il restait du temps, une projection sur le "grand train".



*La gare de Charleroi-Sud pendant la grève des conducteurs.  
Image RTBF-Charleroi.*

Les programmes étaient alors étoffés (...) et tous les sièges garnis de membres ravis (...). Mais pour en revenir là, il faut des présentateurs de sujets modélistiques !!!

### Commencer plus tôt les réunions

Pour ma part, j'estime qu'il faut commencer les réunions beaucoup plus tôt !

Attendre les derniers arrivés et démarrer à 21 heures... il y a longtemps que certains membres sont déjà partis. Il faut penser aussi à ceux qui ont une longue route à faire pour rentrer chez eux et qui ont abandonné au foyer une épouse devenue récalcitrante par ces rentrées tardives à répétition !

Commencer à 20h15 est plus que raisonnable et nécessaire aussi bien pour les plus jeunes que pour les plus âgés. D'ailleurs à une époque, c'était l'heure fixée. Pourquoi ne pas y revenir ?

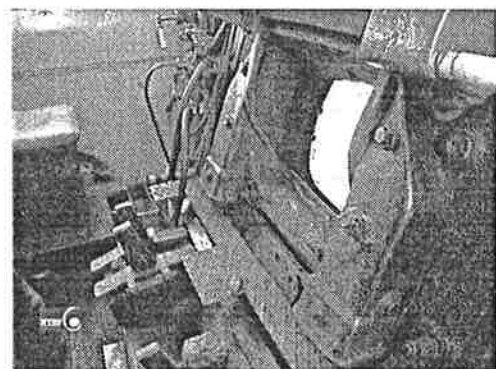
Car de 21 heures à 23 heures 30, il ne reste que 2h30 pour écouter la bonne parole : c'est court !

Alors il devient difficile de diffuser la bonne parole modéliste.

Seul, **le maintien d'une certaine discipline de groupe lui garde sa cohésion.** Le relâchement conduit à un laisser-aller qui, inmanquablement, débouchera sur dissensions et éclatement. Est-ce le but recherché ?

### Un bon programme pour Ferro Flash

Depuis le temps que "tourne" *PageMaker 4* sans qu'il n'en coûte un sou au club, le programme est non seulement amorti, mais en plus il n'accepte plus les échanges avec les nouveautés telles que *Word97*. Il va devenir urgent d'investir et de mettre à jour l'outil indispensable à la production de notre revue !



*Intérieur de la 26.101 du PFT.  
Image RTBF*

## Faire-part de deuil

Nous avons le regret de vous annoncer la disparition prématurée d'éléments du matériel du club et d'éléments du décor sur le réseau H0.

Un inventaire non exhaustif a été dressé :

- 1 locomotive Roco série 62.
- 1 locomotive Roco série 62 (personnelle)
- 2 locotracteurs Märklin série 80.
- 2 wagons citernes Märklin "Esso".
- 2 wagons citernes Märklin "BP".
- 1 voiture 4L Renault orange "RTT" (\*).
- 1 véhicule Dodge (\*).
- 1 ambulance (\*).
- diverses pièces de rechanges de wagons.

(\* *arrachés au réseau H0*)

Le comité du club, saisi de l'affaire, a montré son émotion devant les faits et sa vive réprobation face à de tels actes. Il rappelle que le vol est un délit puni par la loi. Il est lamentable de constater que l'on en arrive à voler le club, ses copains de club et à dilapider un patrimoine si durement acquis.

Aussi, le comité a décidé de prendre des mesures draconiennes qui se traduisent dans un premier temps par :

- Achat de caméras de vidéo-surveillance avec enregistrement permanent.
- Expulsion sur-le-champ et avec tous les honneurs de celui qui sera pris sur le fait.

## Le réseau H0 du club

Les H0istes se désintéressent-ils du réseau du club ?

Considéré par certains comme un "monument", il ne sert plus qu'à faire rouler du matériel...

Il y a pourtant plein de choses encore à réaliser sur ce réseau que l'on croit, à tort, comme terminé.

Claude Riguelle, responsable du réseau nous communique les travaux encore à effectuer.

### Nouveaux travaux

- Placement de la caténaire sur la ligne 162, sur la partie visible du réseau et dans les parties cachées (tunnels et passages souterrains) pour éviter aux panthographes de s'arracher dans les parties basses.
- Mise en fonctionnement du bloc de commande côté Meuse (poste 3).
- Construction de 2 signaux mécaniques.
- Réalisation de l'eau sur la Meuse.

## Réparations et nettoyages

- Réparation des échelles des deux signaux mécaniques existants.
- Nettoyage du réseau, enlèvement des fils d'araignées, poussières sur les prairies et bâtiments, etc...
- Arbres cassés, bâtiments, barrière détachée sur le bord de route le long de la Meuse, barrière de passage à niveau, péniches, etc...

Ses travaux devraient être terminés pour l'exposition qui, faut-il le rappeler, se tiendra les 10 et 11 octobre dans nos locaux ! Tout doit être impeccable... Haut les coeurs et retroussons nos manches.

Le local est accessible tous les vendredis.

Qu'on se le dise, en avant, au travail, au turbin, au charbon et toute cette sorte de choses que l'on dit dans pareil cas.

## Le réseau H0 3 rails

Il a commencé à être construit. Mal apparemment, car au moment de le mettre enfin "au point" pour l'exposition, nous nous apercevons que la tringlerie de 4 aiguillages est coincée dans la colle...

D'autre part, la proximité des dételeurs et des aiguillages crée des problèmes de captation de courant : le frotteur de la locomotive n'est jamais en bonne place.

Le but de l'opération était de réaliser une table de jeu comme l'avait fait John Allen : un face à face entre deux compétiteurs qui réaliseraient un convoi déterminé avec des véhicules garés sur plusieurs voies. Le concepteur travaillait avec du 2 rails. Dès lors, il n'y avait pas de variation dans la hauteur de la prise de courant : plots de différentes hauteurs au "rail" central. Donc pas de problème de montagnes russes entre le frotteur, les plots et le dételeur.

Il a été décidé que faute de réactions (engagements) lors de la prochaine réunion mensuelle, un démontage sera opéré et nous récupérerons le châssis.

## Le réseau N

Il va bien, merci. Tous les Nistes sont invités à rejoindre ses rangs. Néanmoins, les travaux de l'équipe ne sont pas cloisonnés même si certains le croient en voyant l'équipe obligée de s'expatrier dans un local beaucoup plus silencieux, propice à la réflexion.

Tout le monde peut y aller de son coup de main.



## L'exposition des 10 et 11 octobre

Attention, nous y sommes presque !

C'est le dernier Ferro Flash Namur avant l'expo !!!  
Le suivant (n°92) sera publié avec les photos de l'expo.

Je n'aurai donc plus l'occasion de vous la rappeler.

Des tâches ont été définies à la réunion de comité du mardi 4 août. Les responsables qui formeront leur équipe sont :

Réseau H0, circulations .....	Claude Riguelle **
Réseau N, circulations .....	Jacques Quoitin **
Stand du club .....	Michel Herbiet
Entrées .....	Lionel Mercier
Vitrines, exposants .....	André Neles
Sonorisation .....	Patrick Vanhuffelen
Assistance technique .....	Patrick Vanhuffelen
Bar et petite restauration ....	Liliane Braibant
Sécurité, surveillance .....	Didier Delfosse
Fléchage .....	Didier Delfosse
Reportage .....	Didier Delfosse
Coordination générale .....	Jean-Claude Botspoel
.....	Daniel Braibant

*\*\* Recrutent des opérateurs qui se relaieront pour les circulations sur les réseaux.*

**C'est le moment de vous impliquer personnellement et de contacter les responsables désignés et d'entrer dans leur équipe de bénévoles !**

Les responsables tiendront une réunion avec les dames, le vendredi 4 septembre.

**Si vous voulez que votre club bouge, c'est le moment de faire un pas en avant !**

Le comité a décidé qu'il n'y aurait pas de bourse d'échange.

Par contre, il y aura :

- un espace "LGB";
- un réseau de démonstration du JAO-Système (pilotage du réseau par ordinateur);
- le réseau modulaire N du club associé au réseau modulaire N du MOBOV. A eux seuls ils occuperont presque tout l'espace du local du Tennis-Club) à l'étage;
- le stand du club jouxtera le bureau d'accueil;
- une caméra surveillera les retours en gare des lignes 154 et 162 du réseau H0 qui ne sont pas protégées par de l'électronique. Le moniteur sera visible du poste de commande de gauche.
- etc...
- etc...
- etc...
- etc...

### A vendre en un seul lot :

Collection privée de diapositives ferroviaires des années 1985 - 1995  
principalement SNCB + DB, CFL, SNCF, tram, métro, ...  
17.700 dias stockées en chargeurs (dans 165 boîtes à 2 chargeurs + 12 rotatifs)  
pour la somme de 40.000 francs, projecteur compris.

Renseignements : Michel Lebeau, Chemin des Sauverdias, 3; 5000 Namur. 081-73.74.62.

## Coups au but : les bombardements de Ronet les 10 et 23 avril 1944

La gare de formation de Ronet est située à 2 kilomètres de Namur, dans la grande boucle que dessine la Sambre à proximité de Flawinne, au pied du versant nord de la citadelle.

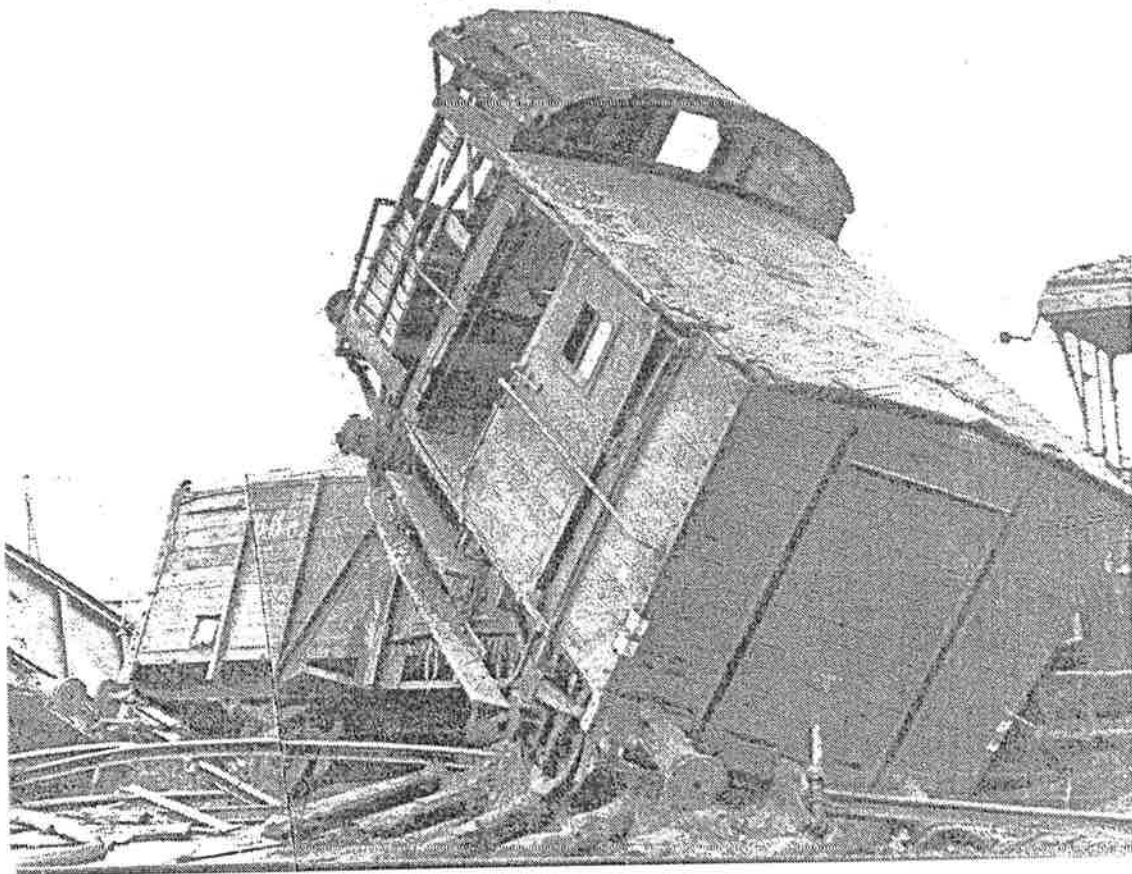
On connaît l'importance des installations : une remise pour les locomotives, un atelier de réparation de wagons et plusieurs faisceaux de rails couvrant une superficie d'environ 90 hectares. Avant le 10 mai 1940, Ronet traitait une moyenne journalière de 2.000 wagons. Pendant l'occupation, le nombre fut réduit à 1.000, et à 100 pour la période allant du 10 avril à la libération.

On conçoit que l'occupant considérait Ronet comme le principal noeud stratégique du pays. On ne conçoit pas moins que les alliés choisirent ces importantes installations au service de l'ennemi comme un des plus importants objectifs de leur aviation.

Aussi, Ronet subit-il 16 bombardements (5 massifs et 11 en piqué), du 10 avril au 13 mai 44. Les

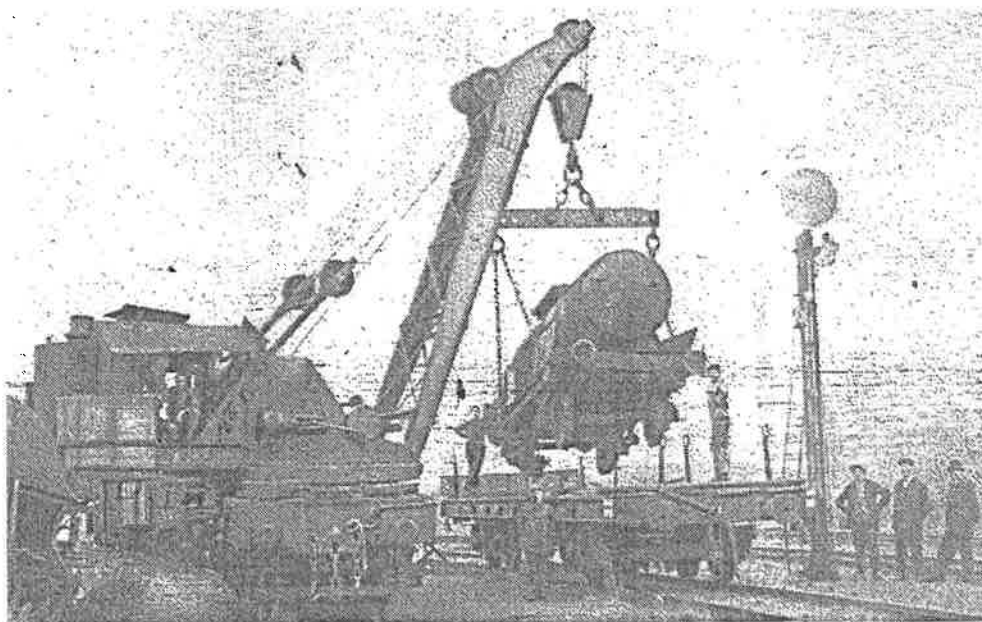
résultats de ces attaques successives furent considérables ainsi qu'on peut le constater par les documents photographiques que nous publions. Ils paralysèrent pour une grande part les transports des forces allemandes et préparèrent la retraite et la défaite de l'ennemi. Les coups, en effet, touchèrent en plein les bâtiments, les trains et les voies rendus, de ce fait, inutilisables.

Sur 2.300 wagons, remises après le 13 mai, 1.700 avaient subi de graves avaries, des centaines avaient été détruits. Sur les 113 voies de réception et de formation, 38 seulement ont pu être remises en exploitation. Il s'est d'autre part avéré que, du débarquement à la libération, grâce aux bombardements et aux interventions de la résistance, l'ennemi se trouva dans l'impossibilité de se servir encore de ces installations. Le lundi de Pâques, soit le 10 avril 44, les bombardements massifs qui furent exécutés à 18 heures et à 19h15 détruisirent le hangar aux locomotives et mirent hors service l'atelier de répa-



*Parmi les gravats, un inextricable amoncellement de wagons soulevés par le souffle des explosions des bombes.*

rations des wagons. Le 23 avril à la suite des attaques en pique de 12h15, de 13 h et de 18 h. et d'un bombardement massif à 20 heures, la gare se trouvait transformée en un vaste cimetière de wagons. Deux trains d'essence et un train de combustible étaient entièrement détruits. L'incendie, dont on apercevait les lueurs jusqu'au centre de Namur, ne dura pas moins de huit jours.



**Travaux de déblaiement : un wagon citerne qui a subi l'incendie est chargé sur un wagon plat au moyen de la grande grue à vapeur.**

Ces bombardements peuvent être classés parmi les plus remarquables coups de force des ailes alliées. L'objectif fut touché à chaque reprise, et des résultats décisifs furent ainsi obtenus. D'autre part, si on eut à déplorer des morts et des blessés, on put néanmoins se féliciter du fait que le nombre des victimes fut relativement restreint. Pour l'ensemble de ces attaques aériennes, quatre agents de station et cinq des ateliers furent tués. Une dizaine d'autres ne furent que légèrement blessés. Or, 1.500 hommes travaillaient sur ces immenses chantiers. C'est à l'excellente organisation du service de guet installé sur des tourelles aux endroits les plus élevés que l'on doit que tant de vies humaines furent épargnées. L'avertissement était donné par les guetteurs au moyen de klaxons et de trompes. Aussitôt après, les sirènes répandaient leurs appels, système parfaitement coordonné mis sur pied par le chef de station principal en accord avec les autorités de la SNCB. Dès que l'alerte était donnée, les ouvriers pouvaient se réfugier dans les nombreux abris disséminés sur toute l'étendue des installations. Il est juste de rendre hommage à la fermeté des chefs et de leurs adjoints dans l'exécution de leur rôle de la protection locale malgré l'obstruction systématique des Allemands et malgré toutes les difficultés que ceux-ci soulevaient en vue d'entraver leur action.

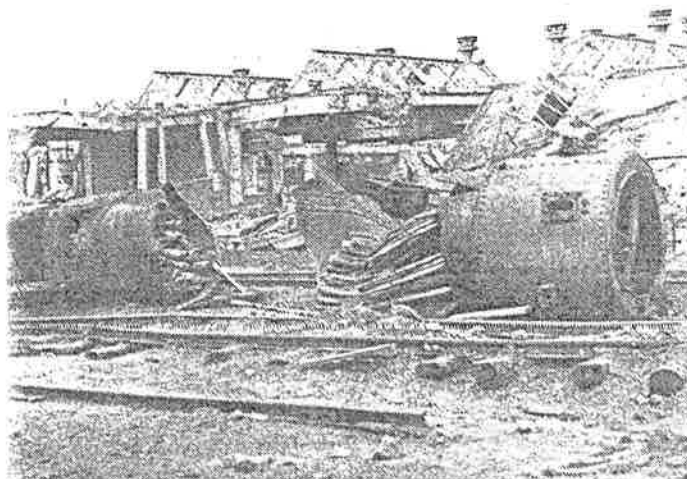
*Extrait de «Le Patriote Illustré» n°13 du 10 décembre 1944, mis aimablement à notre disposition par Phil Dambly.*

NDLR :

L'effectif de la remise de Ronet au 1 mai 1943 se composait de 102 locomotives se répartissant comme suit :

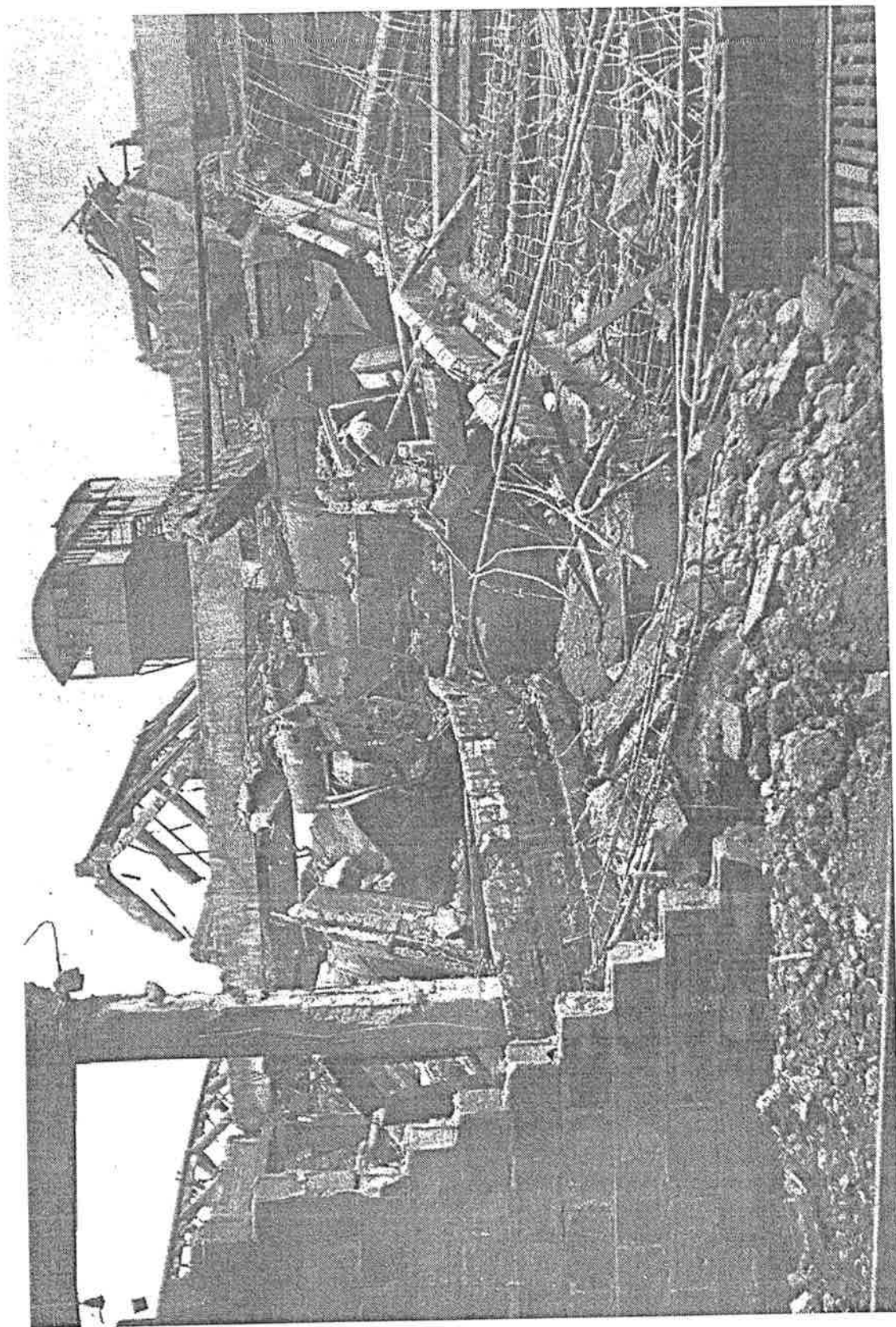
Type	Nombre
10.....	10
16.....	4
36.....	16
38.....	40
40.....	6
41.....	9
51.....	3
53.....	14

Suivant l'excellent ouvrage "La Ligne du Luxembourg" de notre ami Jean Dubuffet, l'effectif en 1944 s'élevait à 107 locomotives (page 62).



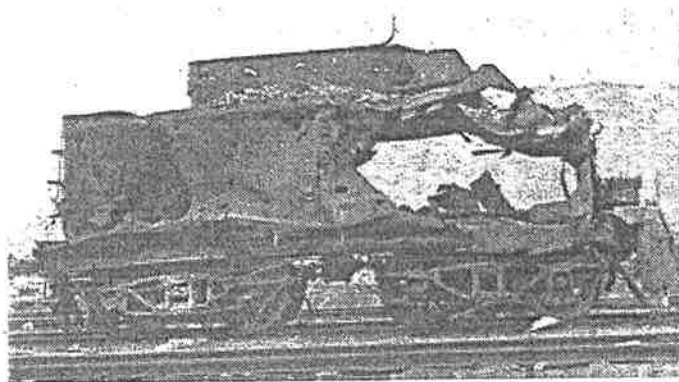
**Une locomotive "tronçonnée"...**

*L'atelier de réparation dans lequel sont écrasées plusieurs locomotives. On y distingue une type 36.*



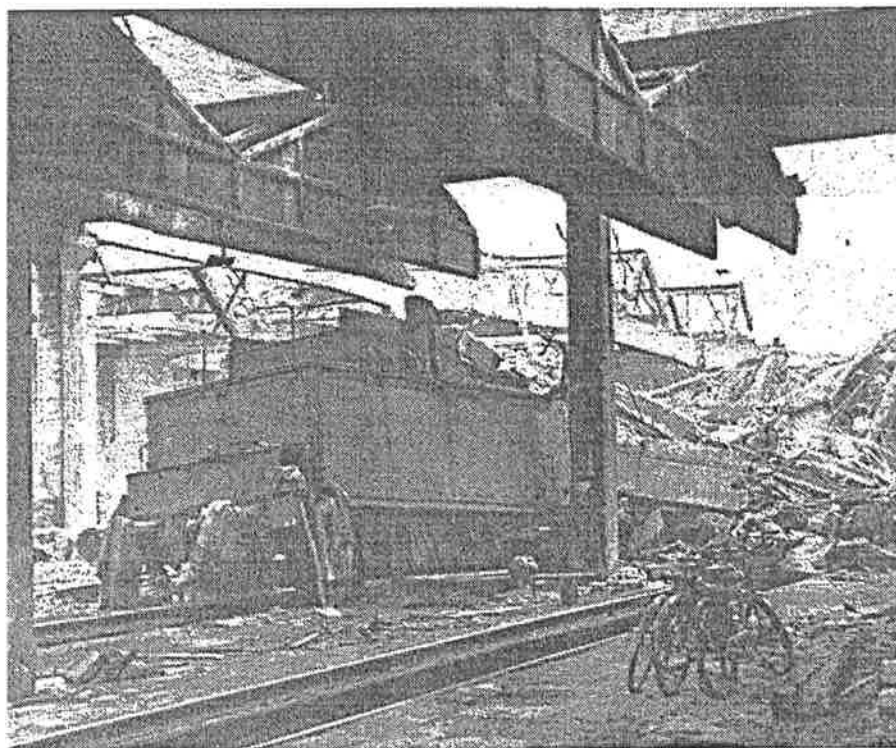
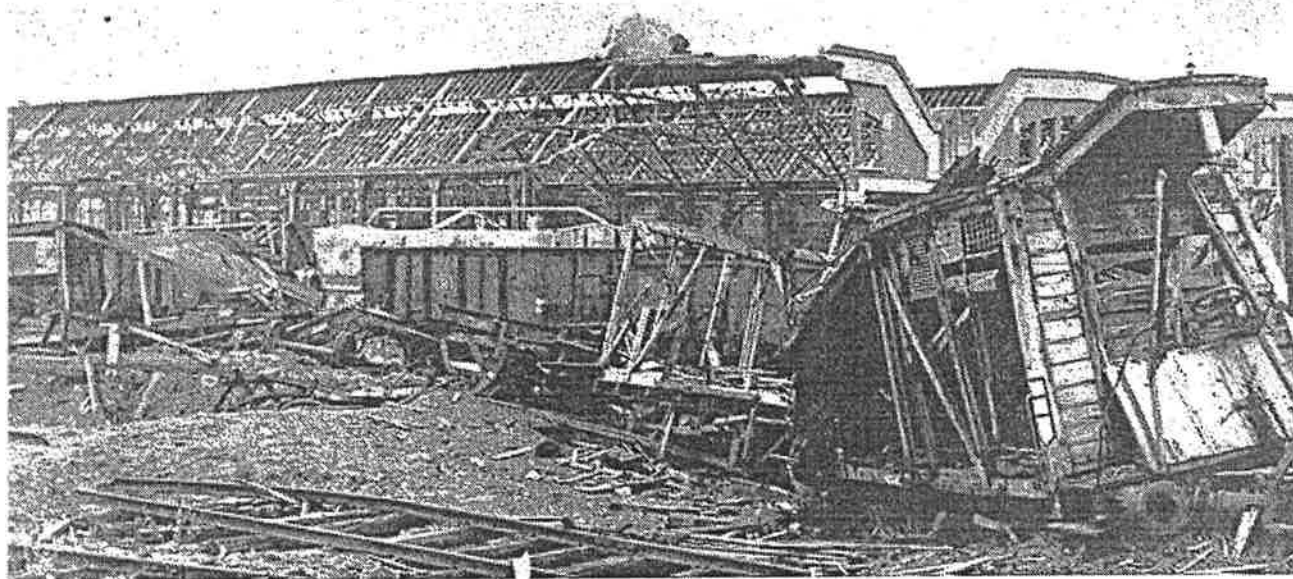
*Cet article avait été communiqué par Alain Bauwin et est paru dans la rubrique "Souvenirs" de Ferro Flash Namur n°42 d'avril 1990. Par manque de moyens techniques, nous n'avions pas publié les photos. La rédaction de Ferro Flash Namur est heureuse de vous les présenter.*



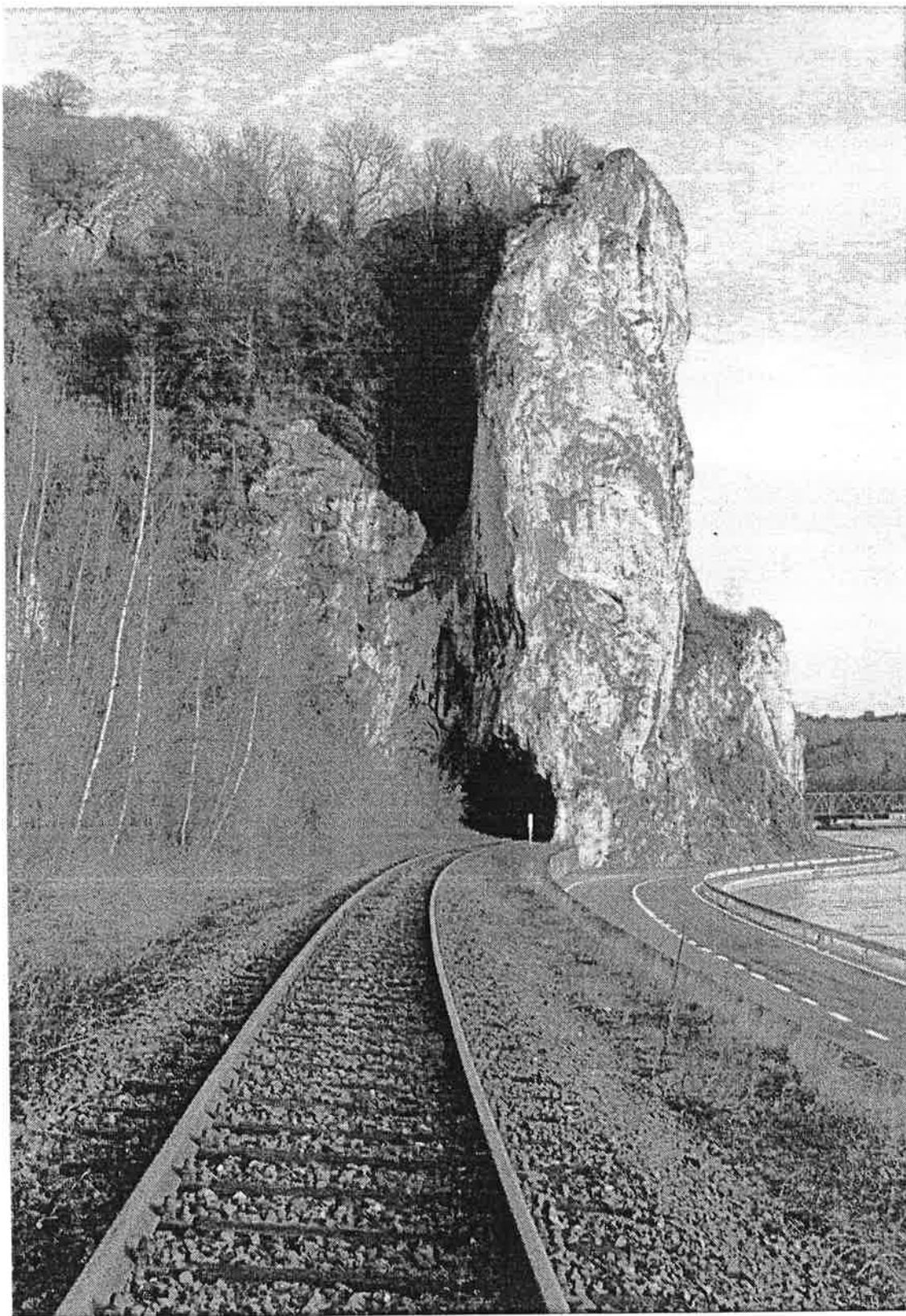


*Tender, type 38, de 31 m<sup>3</sup> (ex-KPEV) touché de plein fouet par une bombe.*

*Wagons démolis, garage inutilisable près des ateliers de réparation des wagons.*



*Un aspect de la remise aux locomotives.  
A l'avant-plan : un tender type 18 de 24m<sup>3</sup>.*



*Ligne Dinant - Givet retirée du service commercial et encore utilisée par le CFV3V.  
Le tunnel du Monia (135m) situé un peu après le pont d'Anseremme. Nous tournons ici le dos à Givet  
et à l'autre tunnel. La voie unique serpente le long de la Meuse.*

*Les tunnels sont creusés à même la roche calcaire, sans renforcement de maçonnerie.  
A l'arrière plan, à droite, le pont d'Anseremme à voie unique sur la ligne 166 Dinant - Bertrix.  
(photo Claude Carpet)*





*Ligne Dinant - Bertrix. L'autorail 4506, en provenance de Bertrix, quitte la voie unique venant du pont d'Anseremme et emprunte la voie de gauche vers Neffe et Dinant. Au dessus, le pont de brique enjambe la tranchée. Ce pont supporte un sentier piétonnier en pente. (photo Claude Carpet)*

## Les amis nous informent

Les activités ferroviaires sont indiquées principalement dans l'agenda à la page 2.

Certains détails complémentaires apparaissent dans cette rubrique non exhaustive.

Les mentions sont gratuites et n'ont aucun caractère publicitaire. Elles sont données à titre purement informatif et sans aucune responsabilité de la part de la rédaction de FFN.

### PFT

"En Lignes" hors-série n°4  
*les locomotives diesel de manoeuvres  
série 92 , ex-type 232*  
Format A4, 610 BEF

"En Lignes" hors-série n°3  
*Les locomotives types 230 - 231*  
Format A4, 56 pages, 91 photos et schémas  
495 BEF

"En lignes" hors-série n°2  
*Les locomotives série 1600 CFL*  
Format A4, 76 pages, 14 photos et schémas  
dont 30 en couleurs, 595 BEF

"En lignes" hors-série n°1  
*Les locomotives série 81*  
Format A4, 72 pages, 138 photos et schémas  
dont 4 en couleurs, 595 BEF

### "Bons baisers de Ferbach"

de Jacques Le Plat

Les 26 articles parus dans Loco-revue  
+ 5 chapitres additionnels  
156 pages, 302 illustrations 270 photos couleurs.

### "En train avec John Allen"

de Linn Westcott, traduit par Jacques Le Plat  
L'histoire d'un homme et de son fabuleux réseau  
147 pages, textes et illustrations (voir page 15)

**Deux livres que tout modéliste doit absolument avoir lus, à défaut de les posséder !!!**

Pro Rail International  
rue Pont-de-Bois, 4a  
1490 Court-Saint-Etienne

## La ligne du Luxembourg

*De sa construction à nos jours...*

par Jean Dubuffet

104 pages A4, 72 photos, 870 francs

Pour éviter les 100 francs supplémentaires de  
frais d'envoi : commande groupée par l'inter-  
médiaire du RMM lors des réunions, par e-mail  
ou au secrétariat (voir page 2 de couverture)

### Trans-fer hors série :

*Les frontières électriques de la SNCB  
tome II : 1993-1998*

48 pages, 8 pages couleurs  
295 BEF code 321

*Les lignes nouvelles de la SNCB  
1926-1996*

code 320, 505 BEF

*Electrification Gouvy - Troisvierges*  
code 319, 325 BEF

Spécial n°5

*"Saint-Ghislain - Quiévrain - Valenciennes"*  
code 305, 675 BEF.

compte 240-0380489-59 du GTF

## "En train avec John Allen"



*John Allen, le "magicien de Monterey", photographié dans les années soixante*

Il faut savoir que c'est **ce pionnier qui a inventé**, à partir de 1945, la **plupart des subterfuges et des raffinements qui ont transformé le jouet d'antan en un art accompli : le modélisme ferroviaire.**

Les techniques, qu'il a inventées et mises au point, sont d'un usage absolument universel.

Il n'est pas étonnant que le récit (*Model Railroading with John Allen*) publié pour la première fois en 1981, ait intéressé de par le monde tant de lecteurs pratiquant suffisamment l'anglais.

Réédité trois fois (!) dans sa version originale, il est vénéré par les modélistes anglo-saxons mais aussi par bon nombre de japonais et d'européens.

Certains modélistes sont si acharnés à défendre leur propre échelle qu'ils en arrivent à ne plus pouvoir apprécier un beau modèle exécuté à un autre rapport de réduction. Ce n'est certes pas le cas de John.

*"Je suis un de ces originaux qui n'ont ni échelle ni réseaux favoris proclame-t-il. Chaque système a ses avantages et ses inconvénients et j'éprouve un plaisir égal à visiter un réseau quelle que soit son échelle. Ce qui m'intéresse avant tout c'est le talent, la persévérance et le soin apportés à sa construction."*

John ajoute même que depuis la production en grande série de produits à l'échelle dominante H0, beaucoup de réseaux à cette échelle commencent à se ressembler et qu'il trouve souvent plus

instructif d'examiner des oeuvres réalisées selon d'autres normes (*réflexion des années 60*).

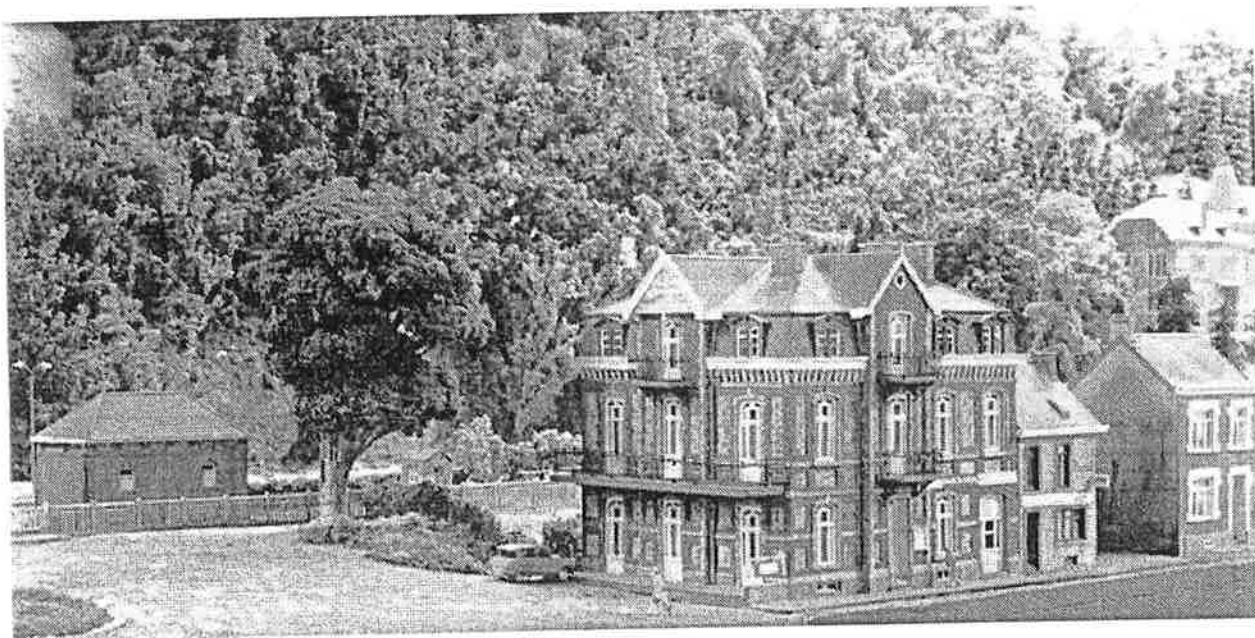
L'édition en français ("En Train avec John Allen") permettra à de nombreux amateurs de chez nous de voyager également sans entraves au pays du "Gorre & Daphetid Railroad" sur les traces de son génial créateur : John Allen.

Extrait du livre écrit par Linn H. Westcott, traduit fidèlement de l'anglais par Jacques Le Plat, édition Pro Rail International.

*Voir annonce d'information dans le bas gauche de la page 14.*

10 et 11 octobre

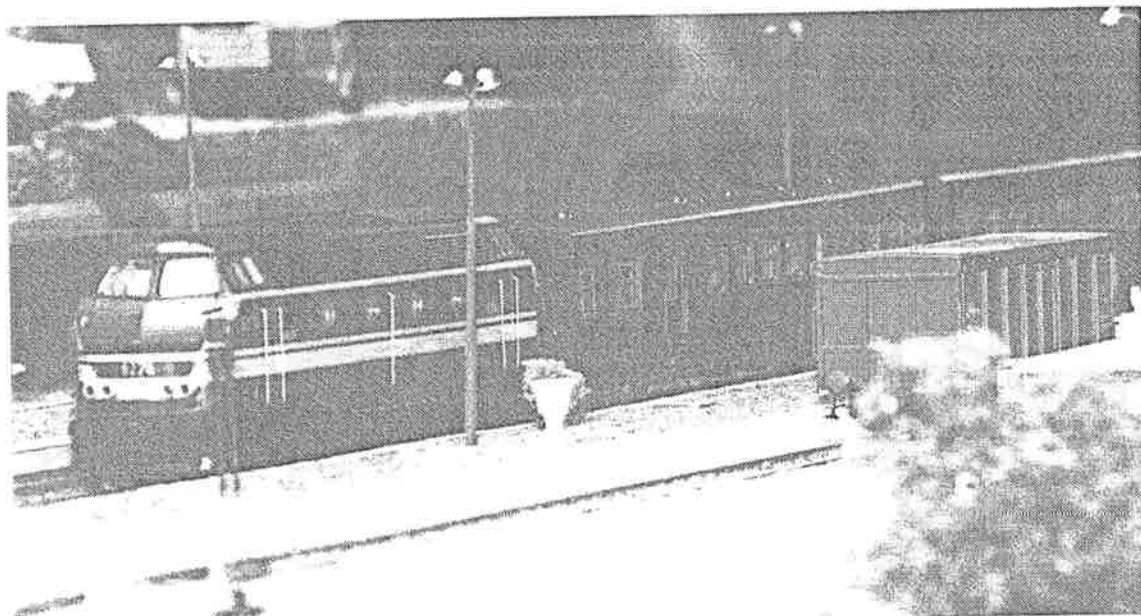
L'exposition triennale du  
Rail Miniature Mosan



*Place de la gare, l'hôtel des "Ecrivistes", petite maison.  
A l'arrière plan, à droite : maison de pierre de style mosan.  
Sur l'emprise SNCB : les toilettes de la gare.  
Toutes les maquettes sont de Jules Falque.*

Vues prises sur le réseau H0 du Rail Miniature Mosan  
Une réalité à admirer lors de l'exposition des 10 et 11 octobre

*Convoi à l'arrêt dans la gare : la 6274 (Roco) tracte une rame de voitures M2 (Lima).  
A l'avant-plan : wagon de marchandises à toit enroulable.*



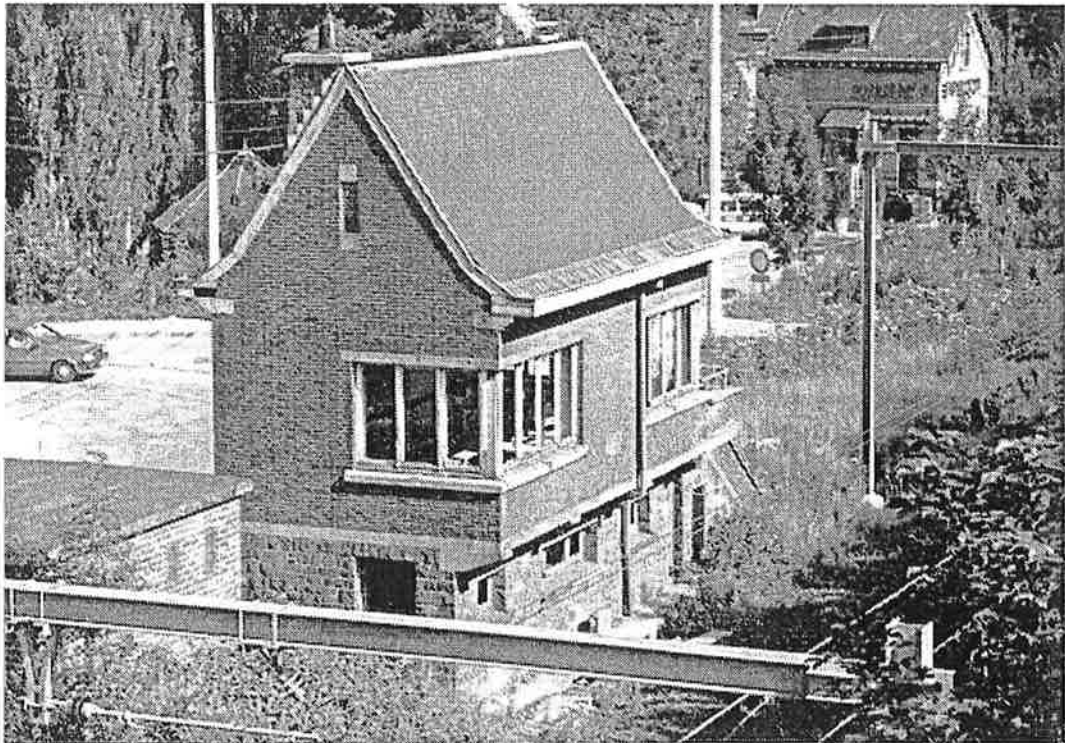




*Chargement de wagons.*

*Cabine de signalisation de Lustin sur la ligne 154 Namur - Dinant.  
Elle a été démolie, le poste de Namur reprenant la signalisation de la ligne.*

*Jules Falque c'est servi de sa photo pour réaliser la maquette installée  
sur le réseau H0 du club, à côté du passage à niveau.*



# Rectifications et précisions sur les FFN précédents

## FFN n°70, page 19

Remise de Ronet : type 41 (31)

Il y a : 15-05-26 - 15-05-30

Il faut : 15-05-26 - 01-02-28

: 01-02-29 - 15-05-30

## FFN n°71, page 9

Remise de Manage : type 41 (31)

Il y a : 06-10-29 - 06-10-35

Il faut : 03-02-30 - 06-10-35

Remise de Manage : type 44 (32)

Il y a : 15-05-26 - 15-05-29

Il faut : 15-05-26 - 06-10-29

## FFN n°71, page 10

Remise de Saint-Ghislain : type 44 (32)

Il y a : 15-05-26 - 15-05-33

Il faut : 15-05-26 - 02-10-32

: 15-05-33 -

## FFN n°71, page 11

Remise de Mons : type 41 (31)

Il y a : 07-10-32 - 15-03-40

Il faut : 02-10-32 - 15-03-40

Remise de Mons : type 44 (32)

Il y a : 15-05-26 - 07-10-32

Il faut : 15-05-26 - 02-10-32

## FFN n°73, page 21

Remise de Statte : type 44 (32)

Il y a : 22-05-37 - 15-03-40

Il faut : 01-02-37 - 15-03-40

## Matériel 2 rails à vendre

Marques	Références	Type de matériel	Remarques
Clarel, base Jouef	-	Locomotive vapeur SNCF série 141 E	base 231 K et 141 R
Märklin	43971	Coffret de 4 voitures à essieux (50 ans CFL)	Peuvent être équipées pour le 3 rails
Roco	43204	Locomotive vapeur DB BR58 (édition museums)	Convient pour locomotive vapeur SNCB époque II type 34, époque III type 83.
Roco	43311	Locomotive vapeur DR BR17	Convient pour locomotive vapeur SNCB époque II type 61

## Revues et livres à vendre

"Le Train" numéros 1 à 116 (en 1 seul lot)

Faire offre à Michel Herbiet, avenue de la Citadelle, 31; 5100 Jambes, 081-302254.



# Les locomotives à vapeur de la SNCB et le nombre de services-locomotives à assurer

## La 0-6-0 type 41<sup>(\*)</sup> de 1905 (Six Coupler, six Wheel Switcher ou Bourbonnais)

(\*) appellation type 31 avant la renumérotation du 01-01-31

De la création de la SNCB en septembre 1926  
à l'occupation allemande en mai 1940

*Voir dans "Vapeur en Belgique" de Phil Dambly : l'histoire (tome 1, pages 192 à 195),  
les caractéristiques (tome 2, page 326) et la numérotation (tome 2 pages 333 et 334).*

Abréviations télégraphiques utilisées pour le type 41 :

FRST = Aarschot	FLV = Leuven	ATH = Ath
ANS = Ans	FLU = Luttre	FMN = Manage
FSU = Baulers	FPS = Pepinster	FMS = Mons
FBC = Braine-Le-Comte	FEO = Ronet	FGH = Saint-Ghislain
FBM = Bruxelles-Midi	FSR = Schaerbeek	FTY = Tournai
GT = Haine-Saint-Pierre	MBX = Bertrix	FNDM = Antwerpen-Dam
FHS = Hasselt	LT = Ottignies	MKM = Stockem
FKL = Laeken	LJ = Jemelle	

*Voir le tableau en page 20*

**P. S.**

*L'effectif de 217 locomotives au 15-05-26 par rapport au nombre de 221 machines, reprises en écritures, provient du fait que 4 locomotives, réparées en Allemagne dans le cadre des accords de substitution du 6 septembre 1924, n'avaient pas encore rejoint la Belgique le 15 mai 1926.*

Nombre de services-locomotives à assurer par les remises de :

Au livret au	Nombre de services-locomotives à assurer par les remises de :													Nombre de locomotives													
	FRST	ANS	FSU	FBC	FBM	GT	FHS	FKL	FLV	FLU	FPS	FEO	FSR	MBX	LT	LJ	ATH	FMN	FMS	FGH	FTY	FNDM	MKM	En service	Entretien 20%	Néces- saire	Effectif
15-05-26	5	4	6	10	16	11	10	7	13	4	11	1	22	-	-	-	-	-	-	-	-	-	-	120	24	144	217
02-10-26	5	5	6	10	16	11	10	7	13	4	11	1	22	-	-	-	-	-	-	-	-	-	-	121	24	145	220
01-02-27	7	5	-	10	17	10	15	14	12	-	12	1	18	-	-	-	-	-	-	-	-	-	-	121	24	145	221
15-05-27	6	-	-	12	15	9	12	12	13	-	11	1	17	-	-	-	-	-	-	-	-	-	-	108	22	130	221
02-10-27	5	-	-	12	15	9	12	11	11	-	9	1	18	2	-	-	-	-	-	-	-	-	-	105	21	126	221
01-02-28	5	-	-	12	12	9	11	10	10	-	9	1	16	-	-	-	-	-	-	-	-	-	-	95	19	114	221
15-05-28	8	-	-	12	13	10	12	14	13	-	10	-	15	5	4	-	-	-	-	-	-	-	-	112	22	134	221
07-10-28	17	-	-	12	12	12	11	12	10	-	10	-	15	4	-	-	-	-	-	-	-	-	-	115	23	138	221
01-02-29	14	-	-	12	12	13	13	13	10	-	11	6	16	-	8	-	-	-	-	-	-	-	-	130	26	156	221
15-05-29	16	-	-	12	13	13	12	13	10	-	10	7	16	-	4	8	16	-	-	-	-	-	-	150	30	180	221
06-10-29	16	-	-	12	13	13	12	13	11	-	10	7	16	-	4	8	16	-	-	-	-	-	-	151	30	181	221
03-02-30	17	-	-	12	13	11	16	15	11	-	13	6	18	-	4	-	15	-	-	-	-	-	-	151	30	181	221
15-05-30	16	-	-	13	16	11	11	15	12	-	11	5	17	-	7	-	15	-	-	-	-	-	-	149	30	179	221
05-10-30	12	-	-	13	12	18	9	13	10	-	10	-	17	-	4	-	15	-	-	-	-	-	-	133	27	160	221
02-02-31	15	-	-	13	12	21	9	13	10	-	10	-	15	-	4	-	15	-	-	-	-	-	-	137	27	164	221
15-05-31	15	-	-	13	10	27	9	13	7	-	8	-	13	-	6	-	13	-	-	-	-	-	-	134	27	161	221
04-10-31	15	-	-	13	10	22	8	-	7	-	7	-	16	-	4	-	13	-	-	-	-	-	-	115	23	138	221
01-02-32	14	-	-	14	13	20	7	-	7	-	6	-	15	-	4	-	13	-	-	-	-	-	-	113	23	136	221
22-05-32	14	-	-	13	13	20	7	-	7	-	8	-	13	-	3	-	13	-	-	-	-	-	-	111	22	133	221
02-10-32	16	-	-	15	11	20	5	-	8	-	6	-	8	-	3	-	12	8	-	-	-	-	-	112	22	134	221
05-02-33	15	-	-	13	10	21	5	-	8	-	6	-	8	-	1	-	12	8	9	-	-	-	-	116	23	139	221
15-05-33	13	-	-	15	9	20	4	-	7	-	7	-	8	-	1	-	12	9	8	-	-	-	-	113	23	136	221
08-10-33	15	-	-	15	10	17	1	-	7	-	7	-	8	-	1	-	12	11	11	-	-	-	-	115	23	138	221
04-02-34	16	-	-	15	11	15	1	-	8	-	7	-	8	-	1	-	5	12	12	11	2	-	-	124	25	149	221
15-05-34	15	-	-	16	9	15	-	-	7	-	7	4	8	-	1	-	14	12	12	11	-	-	-	131	26	157	221
07-10-34	11	-	-	13	11	16	-	-	6	-	7	5	9	-	1	-	14	9	12	9	-	4	-	127	25	152	221
03-02-35	11	-	-	14	11	16	-	-	7	-	7	5	8	-	-	-	16	9	11	10	5	4	-	134	27	161	221
15-05-35	10	-	-	13	11	15	-	-	6	-	8	5	8	-	-	-	14	9	12	10	6	4	-	131	26	157	221
06-10-35	12	-	-	14	7	13	-	-	6	-	9	5	8	-	-	-	15	9	12	10	6	5	-	131	26	157	221
02-02-36	12	-	-	13	10	22	-	-	6	-	9	5	9	-	-	-	13	-	13	10	6	5	-	133	27	160	221
15-05-36	12	-	-	12	6	22	-	-	6	-	10	5	8	-	-	-	15	-	13	9	6	5	-	129	26	155	221
04-10-36	12	-	-	13	7	23	-	-	6	-	11	5	8	-	-	-	15	-	12	9	6	5	-	132	26	158	221
01-02-37	15	-	-	13	7	21	-	-	6	-	11	5	8	-	-	-	16	-	10	9	6	1	-	128	26	154	221
22-05-37	6	-	-	17	6	21	-	-	6	-	12	5	8	-	-	-	15	-	11	9	6	-	-	122	24	146	221
03-10-37	6	-	-	18	6	22	-	-	6	-	11	5	8	-	-	-	15	-	10	9	9	6	2	133	27	160	221
01-02-38	6	-	-	17	6	21	-	-	10	-	10	7	9	-	-	-	15	-	10	8	9	4	1	133	27	160	221
15-05-38	5	-	-	15	6	20	-	-	10	-	10	4	9	-	-	-	15	-	9	8	9	1	2	123	25	148	221
02-10-38	5	-	-	17	6	20	-	-	10	-	10	4	9	-	-	-	15	-	9	9	9	1	1	125	25	150	221
16-04-39	8	-	-	16	6	16	-	-	10	-	10	4	9	-	-	-	15	-	9	10	9	1	4	127	25	152	221
08-10-39	2	-	-	18	5	16	-	-	7	-	6	4	9	-	-	-	16	-	6	10	10	2	2	113	23	136	221
15-03-40	-	-	-	19	8	16	-	-	6	-	6	4	8	-	-	-	15	-	6	10	8	3	2	111	22	133	221



# La 0-6-0 type 44 de 1902

## (Six Coupler, six Wheel Switcher ou Bourbonnais)

(\*) appellation type 32 avant la renumérotation du 01-01-31

De la création de la SNCB en septembre 1926  
à l'occupation allemande en mai 1940

*Voir dans "Vapeur en Belgique" de Phil Dambly : l'histoire (tome 1 pages 192 à 195),  
les caractéristiques (tome 2 page 326) et la numérotation (tome 2 pages 332 et 333).*

*Voir le tableau en page 23*

Abréviations télégraphiques utilisées pour le type 44 :

FLS = Aalst	FKR = Merelbeke	LC = Ciney
LL = Arlon	MOL = Mol	FBC = Braine-Le-Comte
ATH = Ath	FMS = Mons	FDK = Adinkerke
FCR = Charleroi	FGH = Saint-Ghislain	FSD = Oostende
FDD = Denderleew	LHY = Statte	FCO = Eeklo
FT = Dendermonde	FTL = Tienen	FMC = Mouscron
FVY = Gouvy	FTY = Tournai	FR = Brugge
GHA = Hamont	FNO = Trois-Ponts	FY = Ieper
FC = Kortrijk	FVS = Visé	FSN = Sint-Niklaas
FLD = Landen	FGNF = Gent-Zeehaven	FDN = Oudenaarde
FMN = Manage	MBX = Bertrix	FHS = Hasselt
		FTK = Kortemark

Nombre de services-locomotives à assurer par les remises de :

Au livret au	Nombre de services-locomotives à assurer par les remises de :																			Nombre de locomotives																					
	FLS	LL	ATH	FCR	FDD	FT	FVY	GHA	FC	FLD	FMN	FKR	MOL	FMS	FGH	LHY	FTL	FTY	FNO	FVS	FGNF	MBX	LC	FBC	FDK	FSD	FCO	FMC	FR	FY	FSN	FDN	FHS	FTK	En service	Entretien 20%	Nécessaire	Effectif			
15-05-26	10	9	8	8	6	14	1	5	16	13	17	21	1	19	13	6	10	11	10	6	-	-	-	-	-	-	-	-	-	-	-	-	-	-	-	-	-	204	41	245	327
02-10-26	8	8	6	6	6	13	1	5	16	13	15	19	1	19	13	6	9	11	9	6	6	-	-	-	-	-	-	-	-	-	-	-	-	-	-	-	196	39	235	327	
01-02-27	8	8	6	6	7	-	1	5	19	14	15	19	1	19	13	6	9	12	9	6	6	-	-	-	-	-	-	-	-	-	-	-	-	-	-	-	189	38	227	327	
15-05-27	8	6	6	6	7	-	-	5	14	14	14	13	1	19	13	1	9	13	8	6	1	1	-	-	-	-	-	-	-	-	-	-	-	-	-	-	159	32	191	327	
02-10-27	7	-	6	6	8	-	-	5	13	15	14	14	1	19	12	1	6	12	7	-	6	1	1	-	-	-	-	-	-	-	-	-	-	-	-	-	154	31	185	327	
01-02-28	9	-	6	-	6	-	-	5	15	14	14	10	1	16	10	1	7	10	7	-	5	1	1	-	-	-	-	-	-	-	-	-	-	-	-	-	138	28	166	327	
15-05-28	9	-	11	-	5	-	-	5	16	13	16	10	1	16	11	1	9	10	7	-	6	1	1	-	-	-	-	-	-	-	-	-	-	-	-	-	149	30	179	327	
07-10-28	9	-	10	-	5	-	-	5	16	13	15	10	2	16	11	1	14	10	6	-	6	1	1	-	-	-	-	-	-	-	-	-	-	-	-	-	152	30	182	327	
01-02-29	10	-	10	-	6	-	-	5	16	14	15	16	2	15	11	1	17	10	6	6	7	1	3	1	-	-	-	-	-	-	-	-	-	-	-	-	172	34	206	327	
15-05-29	10	-	-	-	7	-	-	5	21	15	15	14	2	15	11	1	15	12	6	6	9	1	3	-	-	-	-	-	-	-	-	-	-	-	-	-	168	34	202	327	
06-10-29	10	-	-	-	7	6	-	5	21	15	15	14	2	15	11	1	15	12	6	6	-	1	3	-	-	-	-	-	-	-	-	-	-	-	-	-	175	35	210	327	
03-02-30	10	-	18	-	7	6	-	6	23	18	-	10	2	16	11	1	18	12	8	6	-	-	3	-	-	-	-	-	-	-	-	-	-	-	-	-	192	38	230	327	
15-05-30	10	-	21	-	7	6	-	6	20	14	-	12	3	16	11	1	17	10	8	7	-	-	3	-	-	-	-	-	-	-	-	-	-	-	-	-	199	40	239	327	
05-10-30	8	-	18	-	7	6	-	6	19	14	-	12	3	11	11	-	19	12	6	7	-	-	1	-	-	-	-	-	-	-	-	-	-	-	-	200	40	240	327		
02-02-31	7	-	16	-	5	6	-	6	19	15	-	12	3	12	11	-	15	10	7	7	-	-	2	-	-	-	-	-	-	-	-	-	-	-	-	194	39	233	327		
15-05-31	9	-	16	-	5	7	2	6	23	14	-	12	5	13	10	-	15	9	4	7	-	-	4	-	-	-	-	-	-	-	-	-	-	-	-	207	41	248	327		
04-10-31	9	-	15	-	6	6	2	6	20	13	-	12	4	9	10	-	14	9	5	7	-	-	3	-	-	-	-	-	-	-	-	-	-	-	-	196	39	235	327		
01-02-32	9	-	14	-	7	6	1	6	18	11	-	12	4	10	9	-	16	9	5	7	-	-	3	-	-	-	-	-	-	-	-	-	-	-	-	197	39	236	327		
22-05-32	9	-	16	-	6	5	2	6	17	9	-	11	7	9	9	-	14	8	6	6	-	-	3	-	-	-	-	-	-	-	-	-	-	-	-	192	38	230	327		
02-10-32	12	-	16	-	7	6	1	5	20	10	-	11	6	1	10	-	15	8	6	6	-	-	3	-	-	-	-	-	-	-	-	-	-	-	-	197	39	236	327		
05-02-33	14	-	17	-	9	9	1	5	16	10	-	11	6	-	-	1	14	8	6	6	-	-	3	4	-	-	-	-	-	-	-	-	-	-	-	200	40	240	327		
15-05-33	14	-	18	-	6	8	2	5	18	11	-	11	6	-	5	-	14	8	6	6	-	-	3	5	-	-	-	-	-	-	-	-	-	-	-	204	41	245	327		
08-10-33	9	-	15	-	7	9	1	5	17	12	-	11	6	-	-	-	15	8	6	6	-	-	8	4	-	-	-	-	-	-	-	-	-	-	-	201	40	241	327		
04-02-34	10	-	9	-	8	9	1	5	15	12	-	11	6	-	-	-	14	6	6	6	-	-	8	4	-	-	-	-	-	-	-	-	-	-	-	193	39	232	327		
15-05-34	9	-	-	-	7	8	2	2	17	12	-	11	7	-	-	-	14	9	6	6	-	-	8	4	-	-	-	-	-	-	-	-	-	-	-	183	37	220	327		
07-10-34	10	-	-	-	7	11	1	2	16	15	-	11	7	-	-	-	10	5	6	6	-	-	8	4	-	-	-	-	-	-	-	-	-	-	-	185	37	222	327		
03-02-35	11	-	-	-	6	12	1	2	17	14	-	11	7	-	-	-	11	-	6	7	-	-	9	5	-	-	-	-	-	-	-	-	-	-	-	188	38	226	327		
15-05-35	8	-	-	-	6	8	2	2	18	15	-	11	7	-	-	-	10	-	6	8	-	-	10	5	-	-	-	-	-	-	-	-	-	-	-	179	36	215	327		
06-10-35	9	-	-	-	6	10	1	-	16	15	-	11	1	-	-	-	9	-	5	9	-	-	9	5	-	-	-	-	-	-	-	-	-	-	-	158	32	190	327		
02-02-36	10	-	-	-	7	10	1	-	18	14	-	11	1	-	-	-	11	-	5	9	-	-	6	5	-	-	-	-	-	-	-	-	-	-	-	162	32	194	327		
15-05-36	11	-	-	-	7	11	1	-	15	16	-	11	2	-	-	-	11	-	5	9	-	-	10	8	-	-	-	-	-	-	-	-	-	-	-	168	34	202	327		
04-10-36	9	-	-	-	7	11	1	-	16	16	-	11	2	-	-	-	13	-	5	9	-	-	7	8	-	-	-	-	-	-	-	-	-	-	-	166	33	199	327		
01-02-37	13	-	-	-	5	11	1	-	19	17	-	11	4	-	-	-	11	-	5	9	-	-	7	8	-	-	-	-	-	-	-	-	-	-	-	175	35	210	327		
22-05-37	10	-	-	-	9	11	2	-	18	17	-	10	5	-	-	-	1	10	-	4	9	-	7	11	-	-	-	-	-	-	-	-	-	-	-	180	36	216	327		
03-10-37	10	-	-	-	9	14	1	-	18	18	-	11	6	-	-	-	4	10	-	6	9	-	7	10	-	-	-	-	-	-	-	-	-	-	-	189	38	227	327		
01-02-38	11	-	-	-	9	11	1	-	21	18	-	11	7	-	-	-	5	10	-	5	9	-	9	9	-	-	-	-	-	-	-	-	-	-	-	197	39	236	327		
15-05-38	10	-	-	-	9	10	1	-	14	19	-	12	6	-	-	-	4	12	-	5	7	-	10	11	-	-	-	-	-	-	-	-	-	-	-	192	38	230	327		
02-10-38	11	-	-	-	9	9	1	-	14	19	-	12	6	-	-	-	4	11	-	7	3	-	11	11	-	-	-	-	-	-	-	-	-	-	-	190	38	228	327		
16-04-39	11	-	-	-	9	9	1	-	13	17	-	14	3	-	-	-	5	10	-	8	4	-	9	12	-	-	-	-	-	-	-	-	-	-	-	181	36	217	327		
08-10-39	10	-	-	-	7	9	-	-	11	13	-	13	3	-	-	-	3	8	-	7	4	-	6	10	-	-	-	-	-	-	-	-	-	-	-	143	29	172	327		
15-03-40	7	-	-	-	7	9	-	-	11	13	-	12	4	-	-	-	5	9	-	6	4	-	7	9	-	-	-	-	-	-	-	-	-	-	-	139	28	167	327		

## Vie du club

Editorial du Président .....	1
Programme des réunions du RMM et activités ferroviaires "d'ailleurs" .....	2
<b>Les réflexions du rédac'chef</b> - Extraits d'archives : Ferro Flash Namur n°10 d'octobre 1984 .....	3
Faire-part de deuil - Le réseau H0 - Le réseau H0 3 rails - Le réseau N .....	6
L'exposition triennale du RMM c'est pour les 10 et 11 octobre .....	7

## Histoire

Coup au but : les bombardements de Ronet les 10 et 23 avril 1944 .....	8
--	---

## Documentation

Des sites de la vallée de la Meuse .....	12
--	----

## D'ici et d'ailleurs

Les activités des autres clubs, les manifestations, les publications à caractère ferroviaire, annonces .....	14
--	----

## Modélisme

"En train avec John Allen" .....	15
Vues prises sur le réseau H0 du RMM .....	16

## Rétro-rail

Les locomotives à vapeur de la SNCB et le nombre de services-locomotives à assurer (suite) .....	19
--	----

# FERRO FLASH NAMUR n°91, 1998-4.

Ce quatrième numéro de l'année 1998 est en votre possession grâce à la collaboration et au dévouement inlassable de l'équipe de rédaction et ses collaborateurs occasionnels (qui ne sauraient être trop remerciés) : Claude Carpet, Didier Delfosse (étiquettes adresses et expédition), Michel Foulon (agenda), Michel Herbiet, André Néles (corrections orthographiques) et les autres ...

### Photo de couverture :

*Résultats des bombardements de Ronet des 10 et 23 avril 1944. Parmi les gravats, un inextricable amoncellement de wagons soulevés par le souffle des bombes. Des dégâts matériels très importants et peu de pertes humaines grâce à l'excellente organisation du service de guet des cheminots.*